

MESA 2

Patrimonio religioso tangible mueble. La necesidad de estudiar, difundir
y preservar el patrimonio cultural de los pueblos.

“Vitales: Realización, restauración y puesta en valor. Sinagoga Beit Yaacov de Curitiba, Brasil”.

FERNANDO NICOLÁS GONZÁLEZ.
CELINA MARTÍN.
JUAN R. GONZÁLEZ.



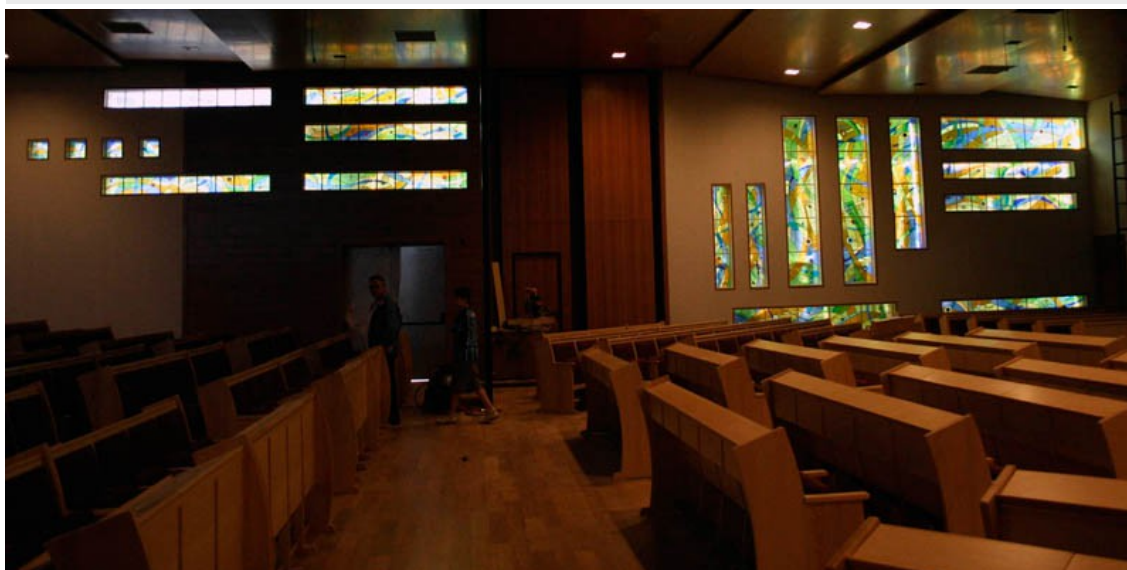
"VITRALES: REALIZACIÓN, RESTAURACIÓN Y PUESTA EN VALOR.
SINAGOGA BEIT YAACOV DE CURITIBA, BRASIL"

FERNANDO NICOLÁS GONZÁLEZ.
CELINA MARTÍN.
JUAN R. GONZÁLEZ.

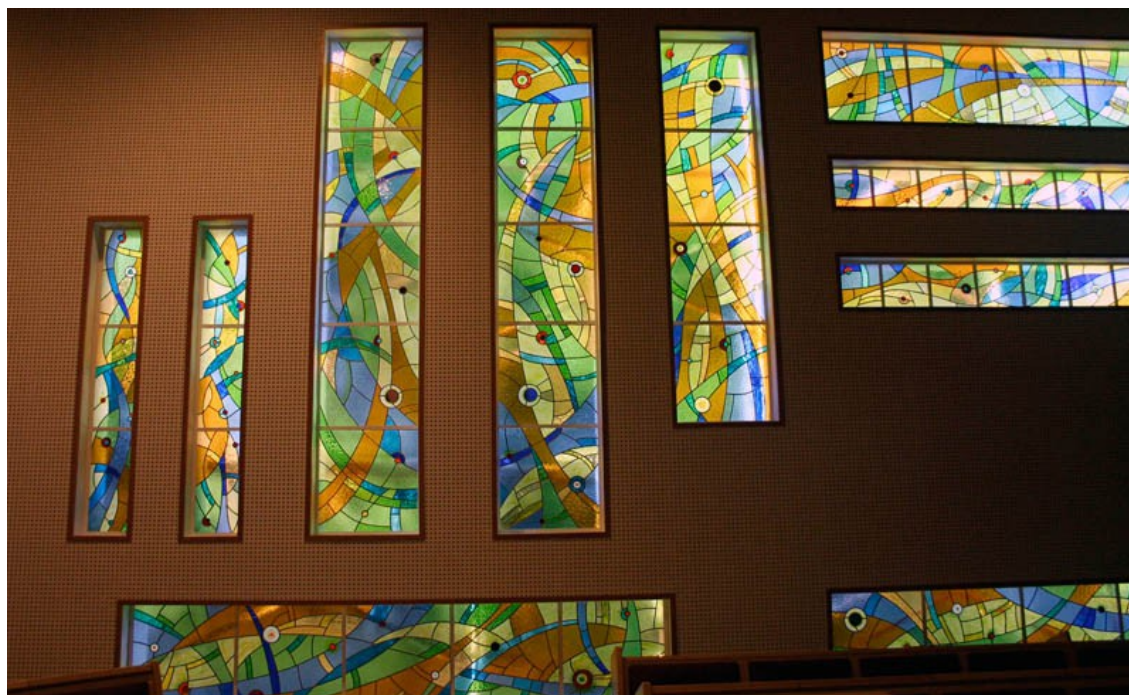
Sinagoga Beit Yaacov – Curitiba – Brasil

Intervención: Realización de vitrales nuevos en el conjunto de aberturas de la Sinagoga.

58 aberturas – 202 paneles de vitrales realizados en técnica de plomo.



En los primeros meses del 2011 recibimos la propuesta de realizar los vitrales a instalar en el conjunto de aberturas del edificio de la nueva Sinagoga BEIT YAACOV, cita en la ciudad de Curitiba en Brasil. En ese momento la misma se encontraba en construcción y luego inaugurada en octubre del mismo año.



En el primer contacto se conversa sobre las características formales deseadas en los vitrales a realizar, entre las que se encuentra la idea de una realización con un diseño abstracto, con predominio de líneas curvas, sin elementos que resulten chocantes pero con la integración de pequeños focos visuales que no alcancen a perturbar el plano global con colores suaves y con predominancia de colores cálidos, cierta presencia de verdes, el proyecto intenta generar así una atmósfera de armonía y tranquilidad.

Luego de la realización de un boceto-idea base de acercamiento, el taller presenta tres bocetos de los vitrales, que incluyen el conjunto de 202 paneles, con una superficie de 36 mts². que cubren las superficies de 58 aberturas.

Algunas de las propuestas, más orgánicas y flexibles, y otras más geométricas, y de línea más pura y estilizada.

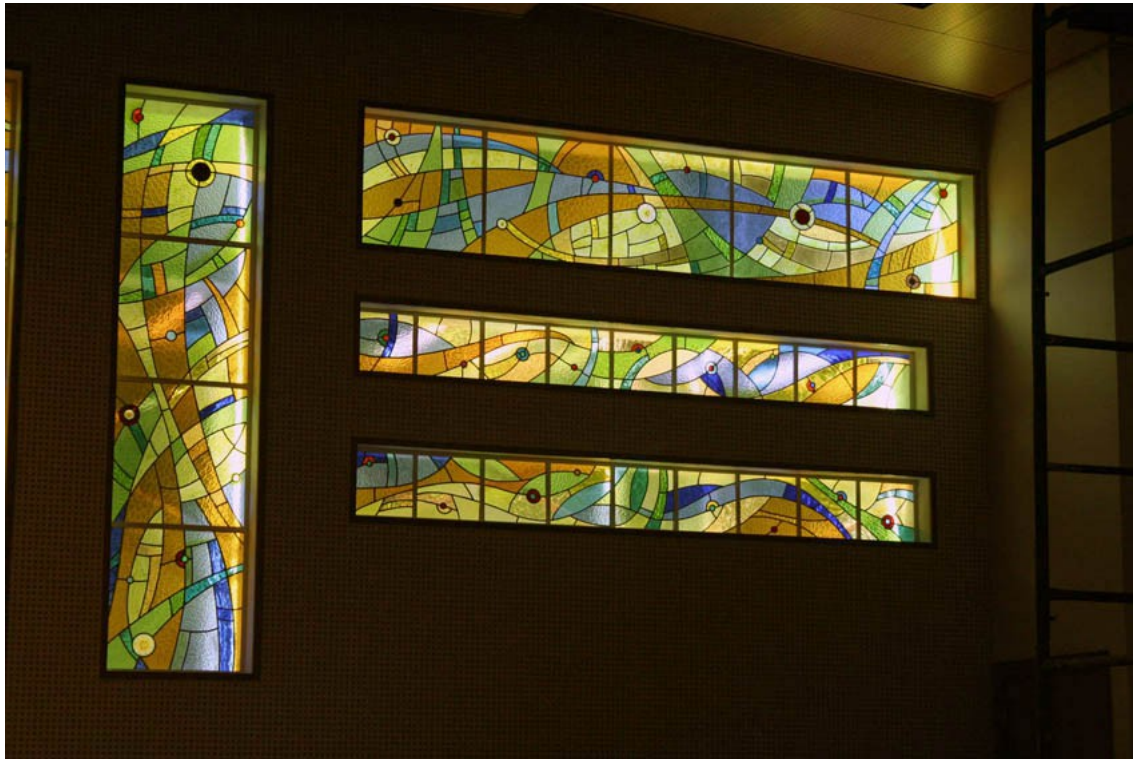
La Comisión responsable, encargada por parte de la Sinagoga, elige el boceto del diseño con que se hicieron los vitrales.

El diseño elegido fue realizado por Celina Martín.

La ejecución del trabajo fue dirigida por Fernando N. González

Equipo de trabajo: Celina Martín, Fernando N. González y Juan R. González

Ya definido el diseño, y contando con las medidas exactas de las aberturas comenzamos con el trabajo de elaboración de los mismos con la técnica tradicional en plomo. Seguimos el siguiente orden planteado en este trabajo:



Plantillado de la obra.

Esto es trasladar a escala el boceto a tamaño real, planificando cada línea de corte de los vidrios, ubicación de colores y cuestiones técnicas referentes al armado de los vitrales. Partiendo del diseño elegido se hizo una plantilla para cada una de las aberturas, siguiendo el diseño global, sin repetir los motivos.

Elección de los vidrios y colores a utilizar.

Definimos los colores de los vidrios a utilizar (vidrios nacionales, importados, artesanales; esmaltados y horneados en el taller,

Corte de los vidrios. Esta operación se realiza sobre el modelo de la plantilla.

Tratamiento de superficies con esmaltados produciendo “calidades” y variaciones en los colores de las piezas. Luego el horneado pertinente.

Proceso de armado y terminación. Se procedió al armado de los paneles de los vitrales con la técnica tradicional en plomo.

Colocación: Viajamos a Curitiba para acompañar la colocación de los vitrales.



La sinagoga se inauguró en Septiembre del año 2011.

Restauración y puesta en valor

Vitrales del Lucernario del edificio del Club Español de Rosario – Argentina

Actualmente en proceso de la intervención.

El edificio del Club Español de Rosario ha sido declarado “Monumento Histórico Nacional” como así también de interés en los 3 niveles de gobierno, Nacional, Provincial y Municipal, además del interés y colaboración de la Universidad Nacional de Rosario.

La restauración de los vitrales se realiza bajo los estudios y especificaciones dadas para la realización de un trabajo con materiales y técnicas sustentables ya reconocidas por las reglas y usos pertinentes del oficio.



Foto: Panel en proceso de rearmado.

La restauración de los vitrales se encuentra en curso, ya con sectores donde los mismos se encuentran restaurados y sus estructuras y vidrios trabajados siguiendo los criterios técnicos y elaboración de materiales con características de la elaboración originaria de dichos vitrales. En ejemplo lo constituye la consideración de la necesaria e indicada sustitución de los perfiles de plomo, considerando las variadas características que presenta este trabajo, para ello utilizamos una perfiladora antigua que data de 1910, utilizada en esa época en un prestigioso taller que ha intervenido en la producción, por lo menos en sectores de los vitrales originales en este hermoso edificio, una verdadera expresión del Modernismo en Rosario.



Foto: Panel en preparación para ser soldado.



Los vitrales del lucernario, de aproximadamente 300 metros², conformado por 9 planos oblicuos que se montan sobre 4 planos laterales en posición vertical, éstos últimos ya restaurados en una fase de restauración anterior. Un plano horizontal cierra el mismo en la parte superior y conforma un escudo de valor simbólico de la institución.

Desde el punto de vista formal el conjunto del lucernario está hecho con un fondo de vidrios incoloros no transparentes, dada su fina textura en una de sus superficies. Sobre este fondo se destaca una ornamentación, de carácter simétrico, formalmente mas pronunciada en la parte superior con el mencionado escudo central horizontal.

La sustitución de vidrios rotos pintados (esmaltados), se realiza con la tradicional técnica de la “Grisalla”, utilizando en estos esmaltes los mismos óxidos colorantes que los originarios u homólogos, horneados

Siguiendo las prescripciones, especificaciones técnicas recibidas y estudios de patologías previos:



Foto: Vitrales antiguos a sacar de la estructura y retirar.

Hemos dado el mayor cuidado a través técnicas que preserven las piezas existentes al **sacar y retirar los vitrales** de las estructuras de sostenimiento. Dado el estado de los vitrales, en esta obra esta tarea se tornó fundamental y requirió una tarea lenta y artesanal.

Esta operación de retiro de los vitrales fue documentada fotográficamente y a través de plantillados, que ubican a cada pieza y permiten la reconstrucción con un estricto control de las partes dañadas o ausentes sin alterar el diseño integrado por distintos paneles.

Luego fueron embalados los conjuntos de las piezas ya debidamente identificados y el traslado se realizó sobre planos horizontales.



Foto: Recuperando piezas dañadas en obra.

Ya en el taller, reconstruido el plantillado, procedimos al desarmado de los ensambles liberando los vidrios para la limpieza de los mismos con procedimientos tradicionales sin la utilización de líquidos o productos que pudieran afectar a los vidrios o los esmaltados vitrificados originales.

Simultáneamente elaboramos los perfiles de plomo que utilizaremos en el armado de los paneles.



Foto: Vista superior de segmento de las estructura de hierro paneles restaurados.



Procedemos al corte de los vidrios a reponer, pintamos y horneamos aquellos que lo requieren y controlamos el panel a rearmar tomando como modelo la plantilla que nos garantiza la ubicación anterior de cada pieza y la continuidad del dibujo en la relación entre panel y panel.

El control de las medidas debe asegurar que la operación de colocación será satisfactoria. Todos los refuerzos y elementos de sostenimiento deberán ser realizados con los materiales y técnica aplicada y siguiendo las normas de seguridad que se requiere, sin la posibilidad de eliminación de alguno de los elementos existentes.

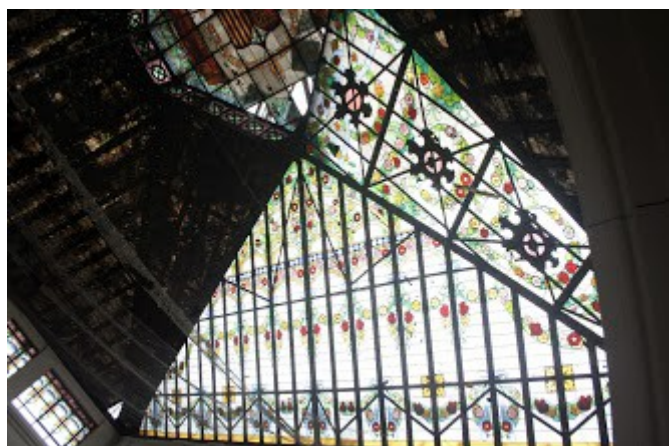


Foto: Segmento con paneles restaurados ya colocados.

Los vitrales colocados estarán preparados considerando la estabilidad de los mismos, los riesgos del clima, desplazamiento del aire, granizos u otro tipo de agresiones posibles.

Este año, a 40 años de la Convención de Las Naciones Unidas (Unesco) en pos de la defensa del Patrimonio Cultural de la Humanidad, recordamos nuestro comienzo en la actividad como artesanos en la ciudad de Rosario recién a cinco años después de realizarse dicha Convención. Desde entonces, en nuestro humilde trabajo cotidiano a sido muy importante el aporte, desarrollo y aumento de la preocupación dada por la defensa y preservación del Patrimonio Cultural de la Humanidad de parte de distintos sectores y actores, incluyendo todos los registros de la vida humana. Hoy, los artesanos, podemos sentir como sujetos, tal vez con cierta ilusión, que trabajamos en una sociedad que tiende a aceptar la diversidad y pluralidad simbólica, su producción, su historia, su coexistencia respeto a las creencias, culturas, lenguajes, es decir, con lo diferente y plural.



FERNANDO NICOLÁS GONZÁLEZ se incorpora al taller Arte Vitraux en 1997, participando desde entonces en forma permanente en la realización de obras nuevas y restauraciones tales como: Jockey Club Rosario, Capilla del Huerto, Colegio de Magistrados, Concejo Municipal y Cementerio el Salvador de Granadero Baigorria. Desde 2001 hasta 2006 expone trabajos junto a Juan R. González en la Feria Nacional de Maestros Artesanos y Formación Artesanal organizadas por la Municipalidad de Rosario y la UNR en el Patio de la Madera. En 2002 expone junto a Juan R. González en el Sótano - Colegio de Arquitectos Rosario. A partir del 2007 es Titular del taller Arte Vitraux de Rosario, como tal dirige, coordina, y participa en la ejecución de nuevos proyectos y restauraciones en Instituciones tales como: Biblioteca Argentina, Instituto Promúsica, Bolsa de Comercio, Capilla del Divino Niño en Formosa, Club Español. Realiza además numerosos trabajos en edificios privados y restaura mosaicos vítreos en varios edificios dentro de los programas de Preservación del Patrimonio Cultural de la Ciudad.

CELINA MARTIN es Profesora en Artes Visuales (2012) y Técnica en Diseño Gráfico y Comunicación Visual (Escuela Provincial de Artes Visuales de Rosario, 2004). Participó en la realización colectiva del mural "Visión", ideado y coordinado por el artista plástico rosarino Jaime Ripa (2002). Realiza numerosos trabajos como diseñadora, y expone en muestras colectivas sus pinturas y dibujos. Desde el año 2007 se integra al taller Arte Vitraux.

JUAN RAMÓN GONZÁLEZ estudia en la Escuela Provincial de Artes Visuales de Rosario. Fue titular del taller Arte Vitraux de Rosario desde el inicio de actividad en 1977 hasta el año 2007. Posee una amplia trayectoria profesional. Ha participado en numerosas exposiciones, entre ellas: Museo de Arte Decorativo Firma Mayor de Estevez (Rosario, 1982), CORDIC (Rosario, 1994, 1997); Primer Salón Nacional de Arte en Vidrio (Berazategui, 1994) y Ferias Nacionales de Maestros Artesanos y Jornadas de Formación Artesanal (2001 a 2006). Ha obtenido numerosos premios, entre los cuales se destacan: 1994 – 1ra. Mención en el Primer Salón Nacional de Vitral Artístico de Mar del Plata (1994); 3ra. Mención en el 2do. Salón Nacional de Vitral Artístico de Mar del Plata (1995); 2ra. Mención en el 4to. Salón Nacional de Vitral Artístico de Mar del Plata (1997); 1º Premio en el 2do. Salón de Arte en Vidrio de Berazategui (1997); Mención Especial en el 5to. Salón Nacional de Vitral Artístico de Mar del Plata (1998) y 1er. Premio en el 3er. Salón de Arte en Vidrio de Berazategui (1998). En 2011 el Concejo Municipal de Rosario le otorgó una Mención Especial "en reconocimiento por su labor artesanal desarrollada en pos de la preservación de nuestro Patrimonio Arquitectónico y Cultural". En 2009 editó el libro "Manual de vitral artístico", declarado de interés Municipal por el Concejo Municipal de Rosario.